

CHÂTILLON-EN-BAZOIS, VILLAGE DU FUTUR

Synthèse du diagnostic

18.05.22





**DES ATOUS INDÉNIABLES,
D'AUTRES EN DEVENIR**

DES ENTRÉES DE VILLE PRÉSERVÉES



CHÂTILLON-EN-BAZOIS

La vue dévoile l'écrin du bourg, le château, les jardins, le canal

UNE VÉRITABLE QUALITÉ PAYSAGÈRE, PRÉSERVÉE



CHÂTILLON-EN-BAZOIS

Un port de plaisance et des cheminements aménagés sur les berges

UN TISSU ARCHITECTURAL DE BOURG



CHÂTILLON-EN-BAZOIS

Tissu de bourg

CONFORTER UNE PLACE DE VILLAGE



CHÂTILLON-EN-BAZOIS

Une place du village en partie occupée par la voiture

RETROUVER UN ÉQUILIBRE VOITURE / PIÉTON



CHÂTILLON-EN-BAZOIS

Rue du Docteur Dubois, le stationnement a envahi les abords de voirie

ORIENTER LE VISITEUR DANS LE VILLAGE



CHÂTILLON-EN-BAZOIS

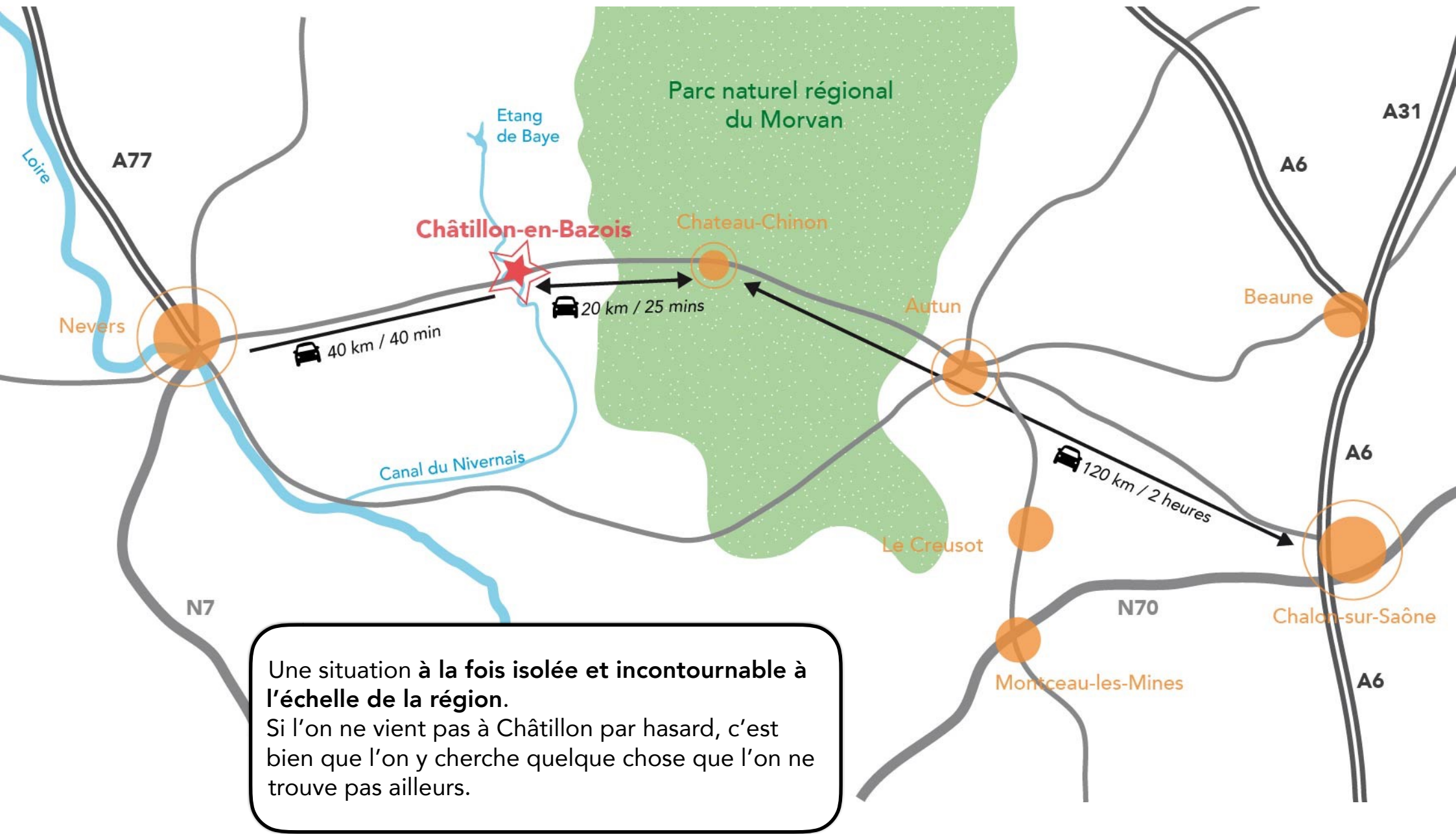
Manque de perception de ce qu'il peut se passer en dehors de l'artère centrale



DIAGNOSTIC URBAIN

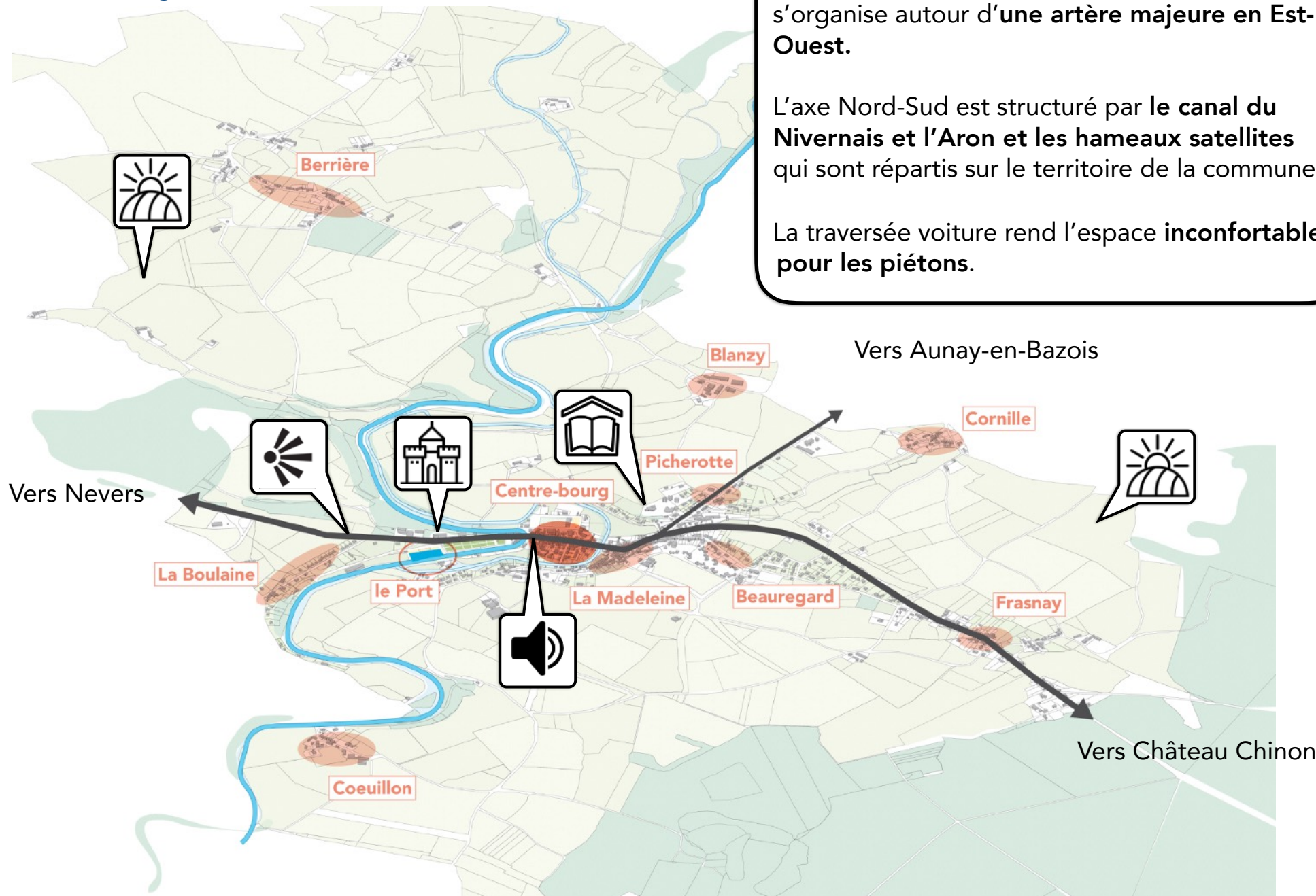
SITUATION

Une village au coeur d'un réseau et à proximité d'aménités du grand territoire



FONCTIONNEMENT URBAIN

Un coeur de bourg et ses hameaux satellites



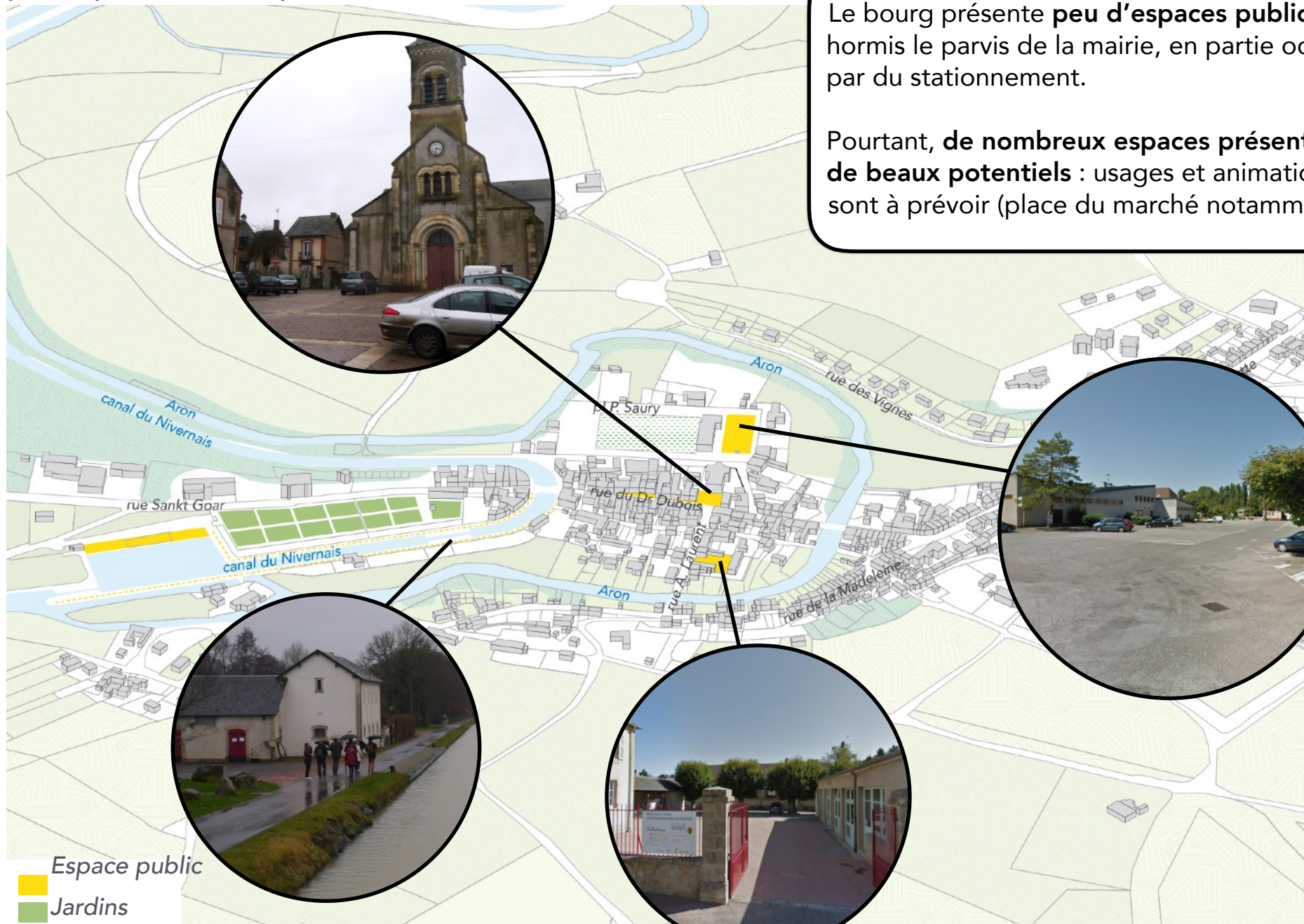
Structure d'un village classique : le bourg s'organise autour d'une **artère majeure en Est-Ouest**.

L'axe Nord-Sud est structuré par le **canal du Nivernais et l'Aron** et les **hameaux satellites** qui sont répartis sur le territoire de la commune.

La traversée voiture rend l'espace **inconfortable pour les piétons**.

ESPACES PUBLICS

Des espaces publics à fort potentiel

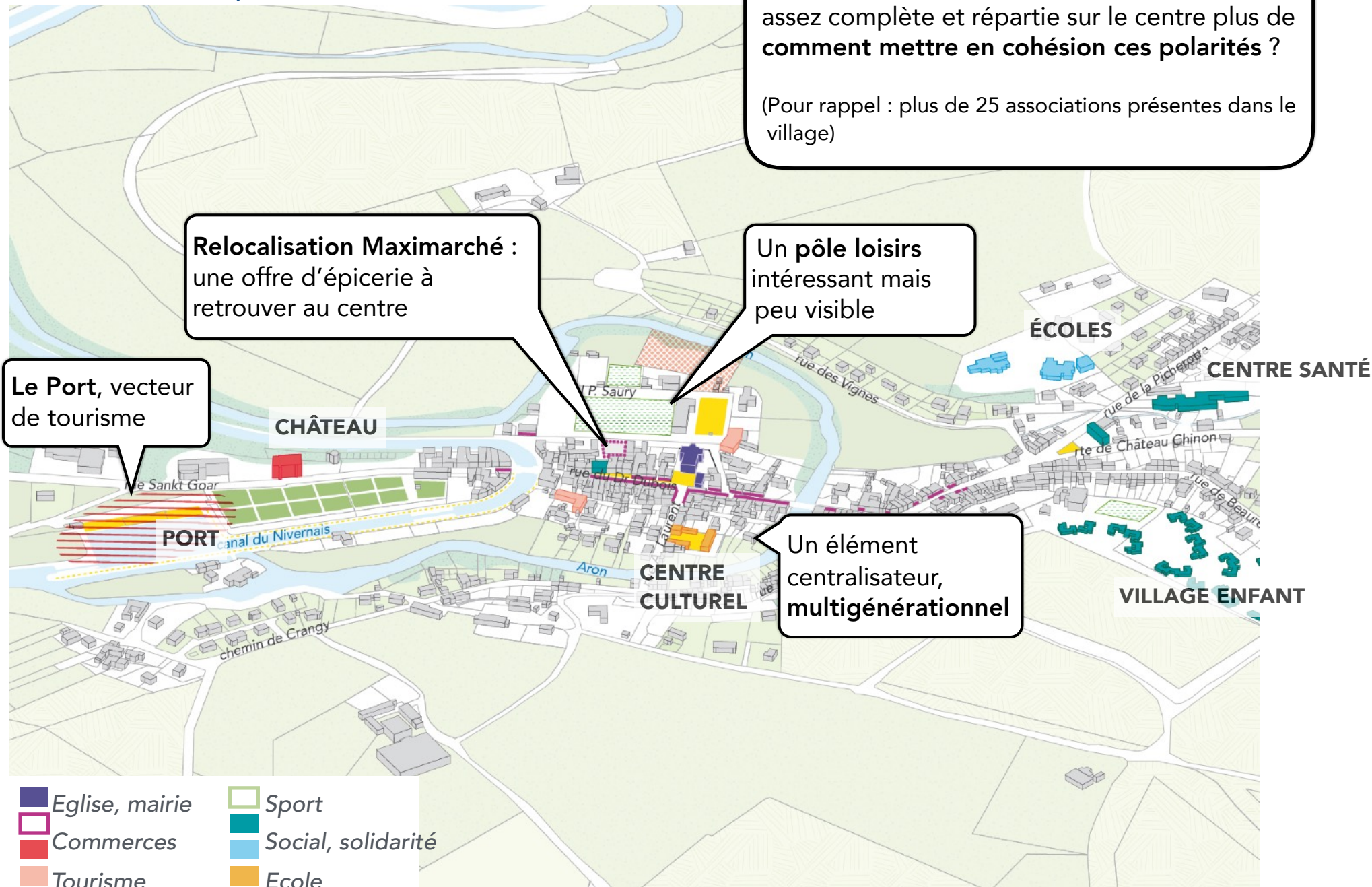


Le bourg présente **peu d'espaces publics** hormis le parvis de la mairie, en partie occupé par du stationnement.

Pourtant, **de nombreux espaces présentent de beaux potentiels** : usages et animations sont à prévoir (place du marché notamment).

PROGRAMMATION

Une offre existante complète au quotidien



Une offre en matière de services, d'équipements, de solidarité et de commerces assez complète et répartie sur le centre plus de **comment mettre en cohésion ces polarités ?**

(Pour rappel : plus de 25 associations présentes dans le village)

LA PAROLE DES HABITANTS

Entendu lors de la session de « porte à porte », le 18/04/2018

Habitante de Châtillon, 76 ans :

« le collège qui a fermé c'est un gros moins pour le village et il manque une maison de retraite »
« s'il y a une chose à ne pas rater, c'est le Port »



Touriste Suisse avec ses enfants, sur une péniche des Canalous :

« Je suis venu en voiture depuis la Suisse car j'ai vu de bon avis sur internet »
« Pour notre première nuit à l'auberge, les hôtes nous ont indiqué tous les services dont nous allons avoir besoin »



Maman en promenade autour du Port, habitant à Pouilly :

« Le village manque de vie et il n'y a pas de commerce sympa, notamment pour s'habiller, on va à Nevers pour ça »
« Le Port est un incontournable ici, on vient s'y balader, et j'ai entendu parlé de l'auberge des Foudres du Bazois »



Groupe de 4 Châtillonnais prenant le soleil :

« Le marché est actif aujourd'hui, mais l'hiver c'est mort. On pourrait mettre un marché couvert dans le local du Maximarché. »
« Le port et l'écluse sont vraiment à voir. »



LA PAROLE DES HABITANTS

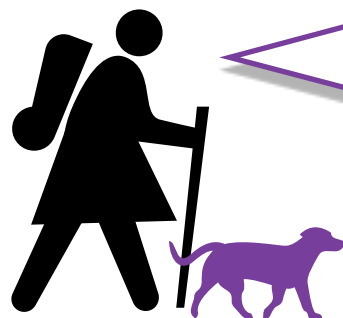
Entendu lors de la session de « porte à porte », le 18/04/2018

Commerçant, habitant le village :

« Pourquoi ne pas passer le stationnement de la rue principale en zone bleue ? Cela permettrait de libérer plus de places devant les commerces »

« Un chemin entre l'école et le centre-ville serait bien »

« Aujourd'hui, beaucoup de personnes ne font pas leurs courses à Châtillon ... la délocalisation du Maximarché permettra peut-être de récupérer ces clients, mais il faut les commerçants se démarquent et proposent une offre différente de celle du supermarché »



Dame en visite chez son fils, baladant son chien :

« La zone de loisirs est sympa, je crois même qu'il y avait une piscine avant »

« Pour me balader je n'emprunte pas les chemins de randonnées car ils ne sont pas indiqués, je vais vers le Port »

Deux Châtillonnais amateurs de football, 14 et 15 ans, sur le citystade :

« Notre seule activité à Châtillon c'est de jouer au foot, mais il manque un gymnase intérieur »

« Un truc à voir à Châtillon ? Rien. »

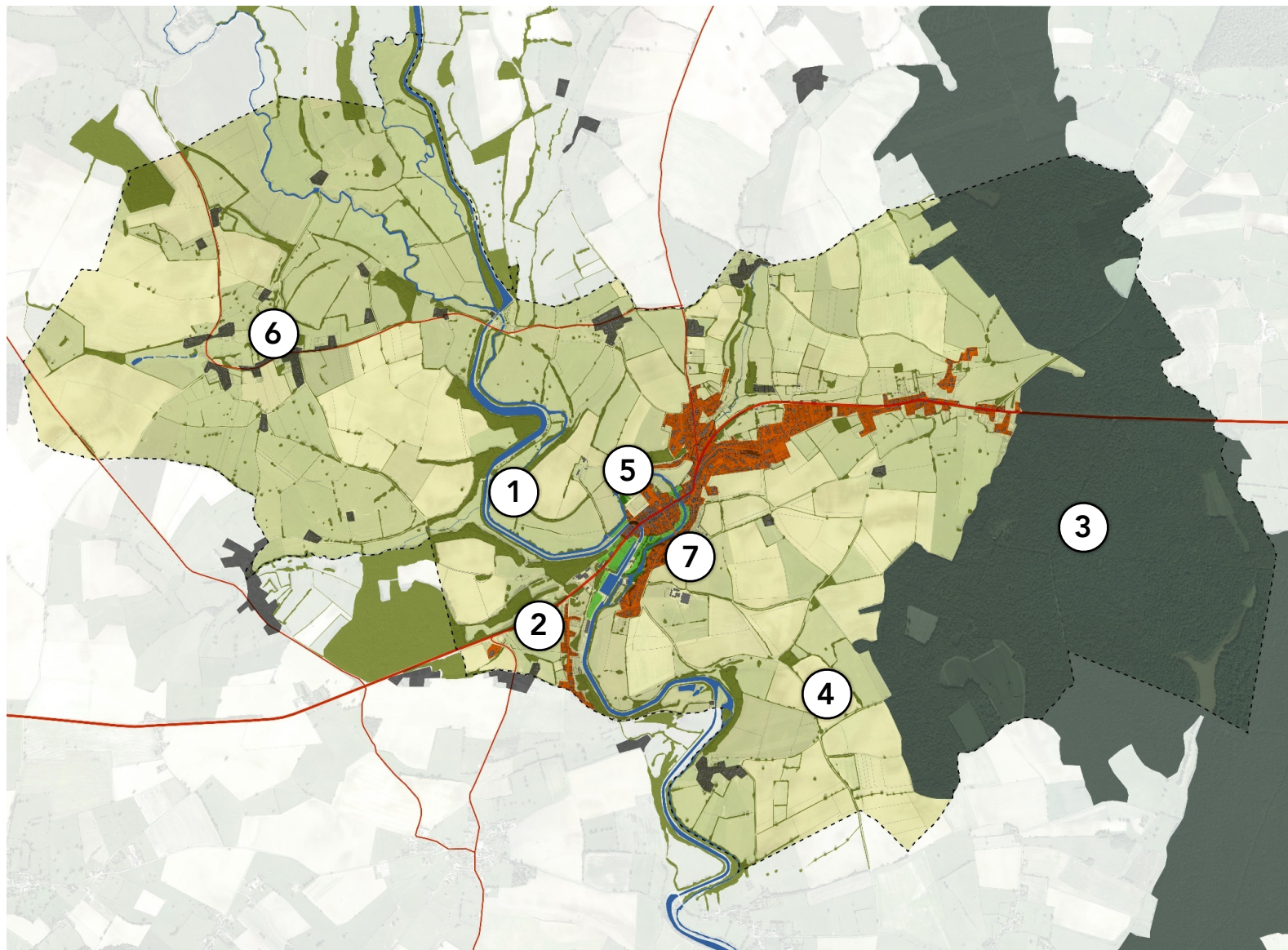




DIAGNOSTIC PAYSAGER

GRAND PAYSAGE

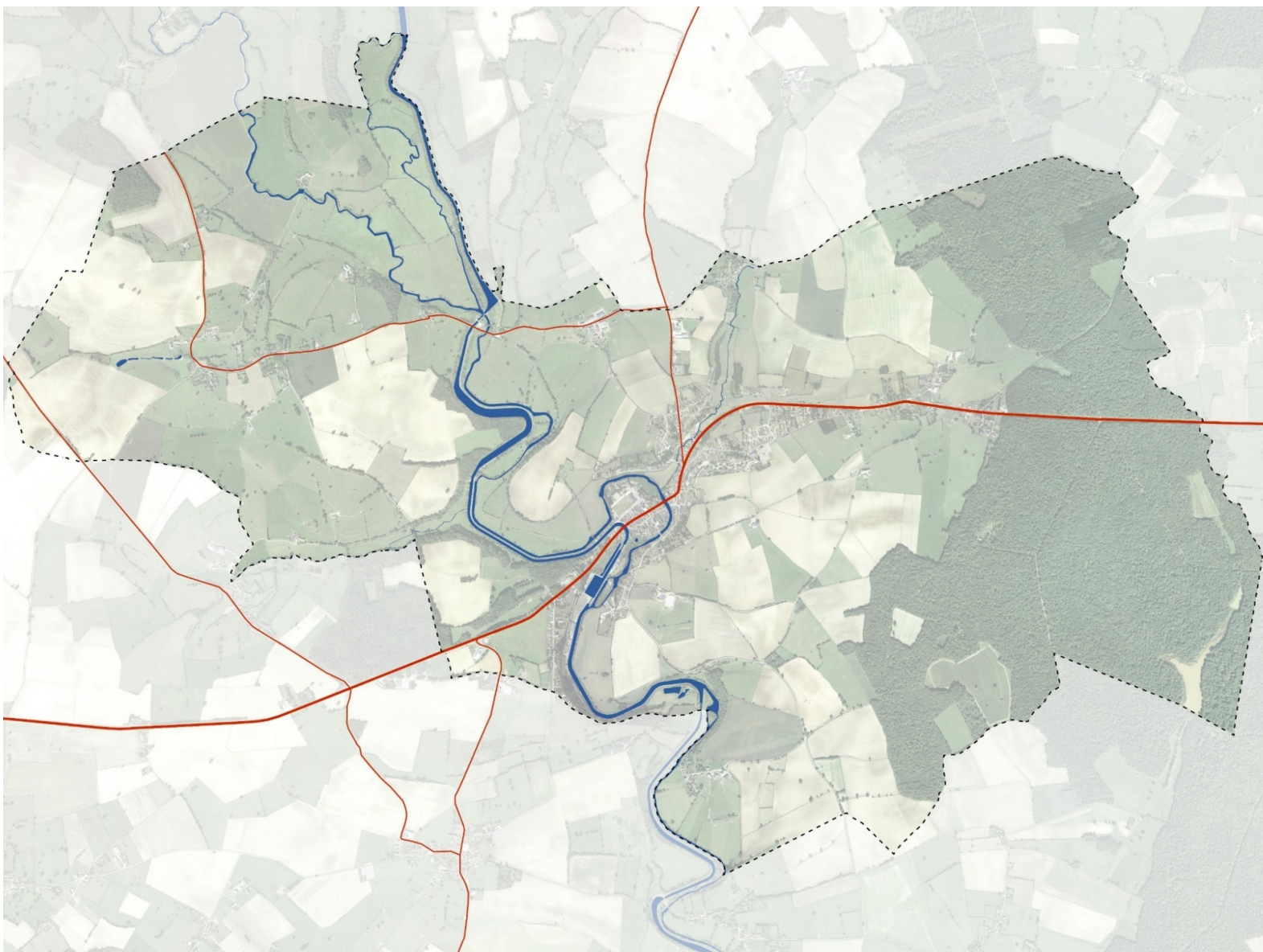
ENTITÉS PAYSAGÈRES



- ① L'Aron – Nord Sud
- ② RD 978
- ③ Massif forestier Ouest
- ④ Agriculture et forêt linéaire
- ⑤ Bourg centre
- ⑥ Fermes et bourgs ruraux
- ⑦ Jardin de l'Aron

GRAND PAYSAGE

ENTITÉS PAYSAGÈRES - Les axes naturels de communication, armature du paysage



Les Axes Nord-Sud et Est-Ouest comme armature du paysage de la commune:

L'eau comme vecteur originel de développement, avec l'installation du bourg dans le méandre de l'Aron, doublé plus tard du canal du Nivernais, vecteur historique du développement économique de la région et des paysages locaux avant que son gabarit ne le contraigne à la seule plaisance, avant peut être un usage du futur? La route comme axe de communication et de développement urbain ensuite, portant aujourd'hui l'essentiel des échanges du territoire, les échanges Nord Sud routiers sont exclusivement locaux, L'axe majeur Est Ouest lui draine un important flux routier entre Nevers et Dijon, tranchant dans le territoire du bourg centre de manière disproportionnée par rapport à son usage de petit cœur de ville. Une réflexion sur l'apaisement de cette traversée et de sa qualité de boulevard urbain est à envisager pour le futur

GRAND PAYSAGE

ENTITÉS PAYSAGÈRES - Les axes naturels de communication, armature du paysage



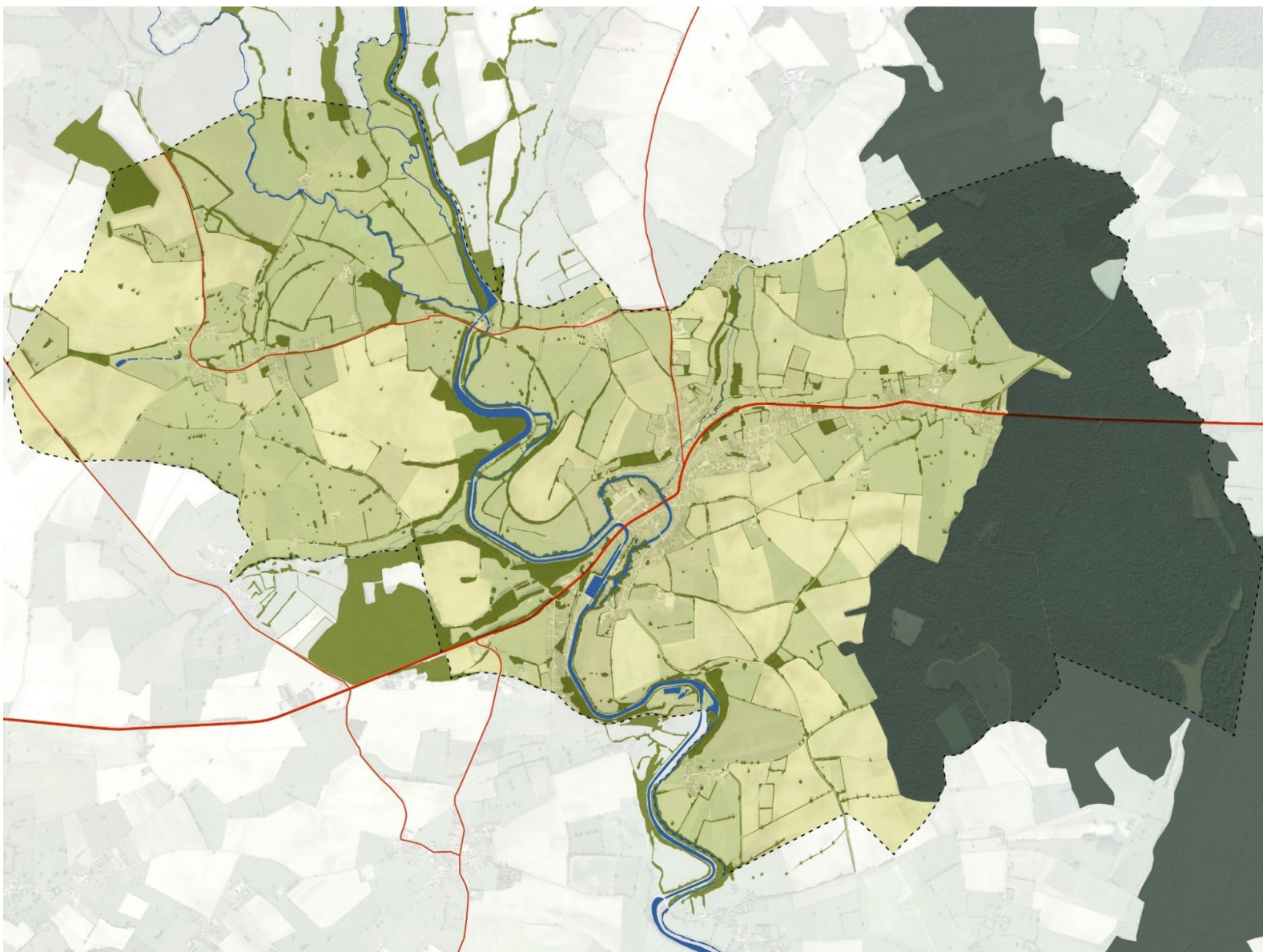
Pont Aqueduc à l'écluse de Mingot, Le canal passe par-dessus l'Aron



Des axes routiers Nord Sud distributifs pour les locaux, des entrées de ville au caractère rural

GRAND PAYSAGE

ENTITÉS PAYSAGÈRES - L'agriculture vecteur du grand comme du micropaysage



Un paysage rural en trame de fond:

Le massif forestier à l'Est du territoire de la commune comme un rappel du Morvan proche, structure les horizons paysagers du territoire et ses limites. L'agriculture et sa forêt linéaire ont façonné au long de l'histoire le grand paysage de la commune de Chatillon. Les haies, les bouchures, bien que moins présentes que par le passé marquent fortement le faciès du territoire et dessinent son évolution. Les bourgs ruraux épars forment le caractère et viennent qualifier le cœur de bourg de Chatillon, le paysage de la commune est avant tout rural, à forte activité agricole malgré un nombre peu important d'exploitants. Cette forêt linéaire est encore très présente et entretenue, son importance dans le paysage du village du futur est primordiale, à la fois parce qu'elle représente un témoignage paysager fort à mettre en valeur mais aussi parce qu'elle représente des enjeux écologiques majeurs, voire énergétiques à travers la filière bois énergie.

GRAND PAYSAGE

ENTITÉS PAYSAGÈRES - L'agriculture vecteur du grand comme du micropaysage



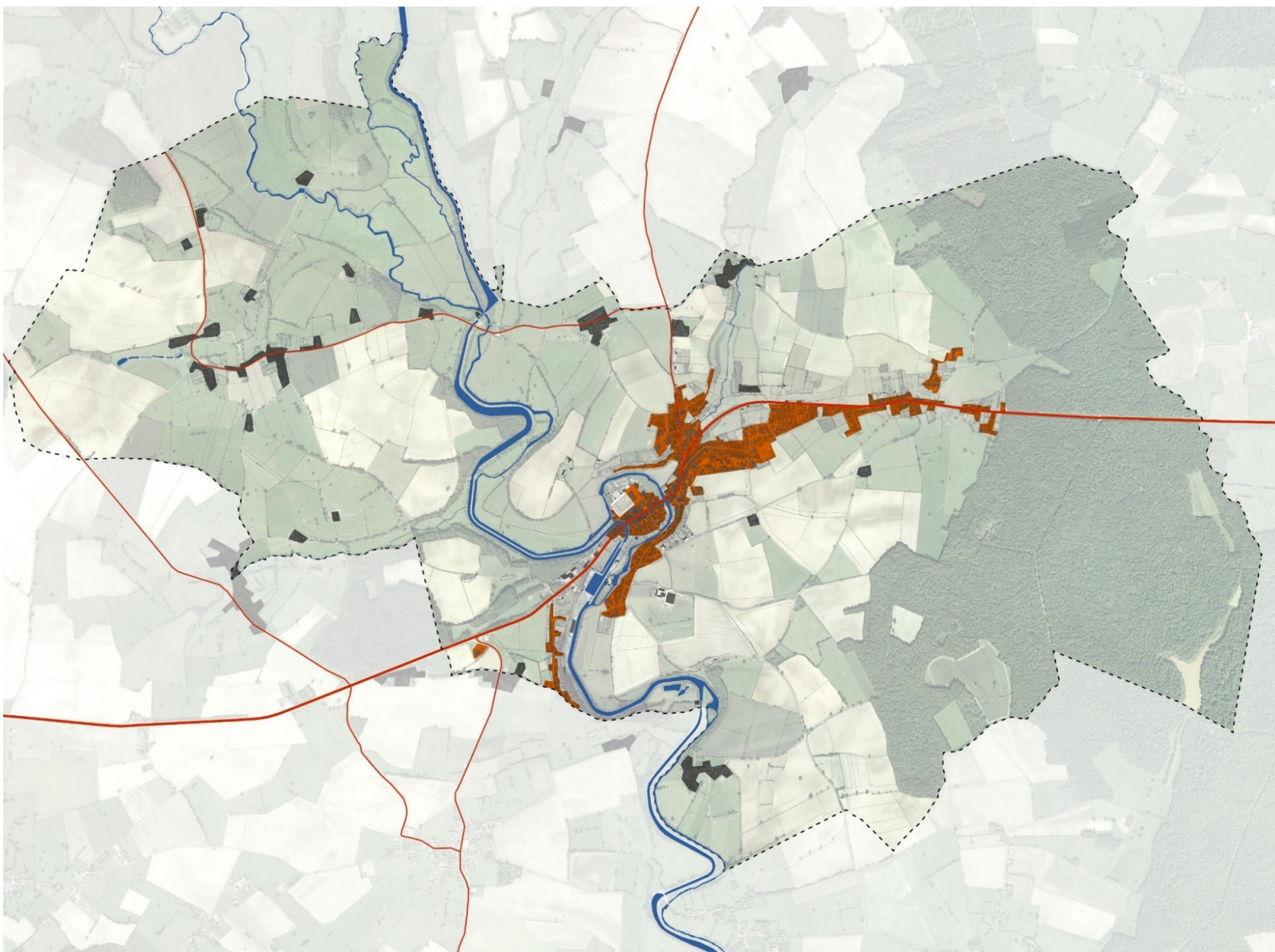
Agriculture et forêt linéaire marquent le paysage et son savoir faire



Agriculture et forêt linéaire marquent le paysage et son savoir faire

GRAND PAYSAGE

ENTITÉS PAYSAGÈRES - Le bâti dans le paysage, une place réservée



Le tissu urbain du bourg centre s'est développé le long des Axes Nord Sud et Est Ouest, mais s'est assez peu étendu dans le temps, les extensions urbaines ont été modérées et localisées, d'une manière raisonnable malgré quelques extensions récentes à l'Est de médiocre qualité paysagère. Les bourgs ruraux et fermes étendues sont restées circonscrites dans leur territoire, il n'y a quasiment aucune extension périurbaine hors du cœur de bourg, les hameaux et fermes s'étendent plus sous la forme de bâtiments agricoles que d'extensions néorurales.

On peut dire en quelque sorte que le paysage de Chatillon s'est retrouvé préservé par sa faible activité démographique, son cœur et ses bourgs ruraux sont largement préservés par rapport à la constante nationale, tout en gardant une attractivité certaine et une activité qui se maintient malgré un ralentissement récent qu'il est nécessaire d'endiguer.

GRAND PAYSAGE

ENTITÉS PAYSAGÈRES - Le bâti dans le paysage, une place réservée



Des hameaux ruraux et des fermes éparses peu étendus



Peu d'étalement urbain, mais quelques tentatives de médiocre qualité architecturale

GRAND PAYSAGE

ENTITÉS PAYSAGÈRES - La boucle de l'Aron et le château, l'identité de Châtillon



Plusieurs entités paysagères séquent le cœur de Châtillon :

- 1 - Le château et le port, entité d'entrée de ville soignée, très dessinée et offrant un paysage très caractéristique à cette entrée dans le bourg, son dessin est très régulier, tracé par le fil du canal et rythmé par écluses et chemins de halage
- 2 - L'îlot central, 'la perle de l'Aron', cœur de bourg à proprement parler, délimité par le lit de l'Aron qui vient dessiner une île posée au milieu du méandre. Comme l'ancien lit du cours d'eau se lit dans le tracé des haies dans le grand paysage, le tracé de l'ancien bourg se lit dans le tracé des rues, et de l'ancien passage à gué
- 3 - Cet îlot central est une concrétion urbaine centrale entourée d'une ceinture verte de jardins, les jardins de l'Aron, entité paysagère majeure et d'une qualité inestimable à mettre en valeur
- 4 - La ville étendue, suivant le relief et le tracé de la route départementale, c'est la ville plus récente et le faubourg, détaché du centre par un goulet représenté par le pont sur l'Aron, sa reconnexion avec le cœur de ville est primordiale pour le village du futur. Il s'agit de la ville active concentrant les services et de l'activité de la commune

GRAND PAYSAGE

ENTITÉS PAYSAGÈRES - La boucle de l'Aron et le château, l'identité de Châtillon



Les jardins de l'Aron, des espaces exceptionnels à mettre en scène au fil de l'eau



DIAGNOSTIC TOURISME

CHÂTILLON-EN-BAZOIS, ÉTAPE BUCOLIQUE SUR LE CANAL DU NIVERNAIS

En bateau ...

- Une tendance à l'érosion du trafic plaisanciers ? Le trafic à Chatillon tourne à plus ou moins 1500 passages annuels, en forte baisse en 2017
- Le projet de port et la nécessité de mieux déployer l'offre de services et fidéliser les Canalous



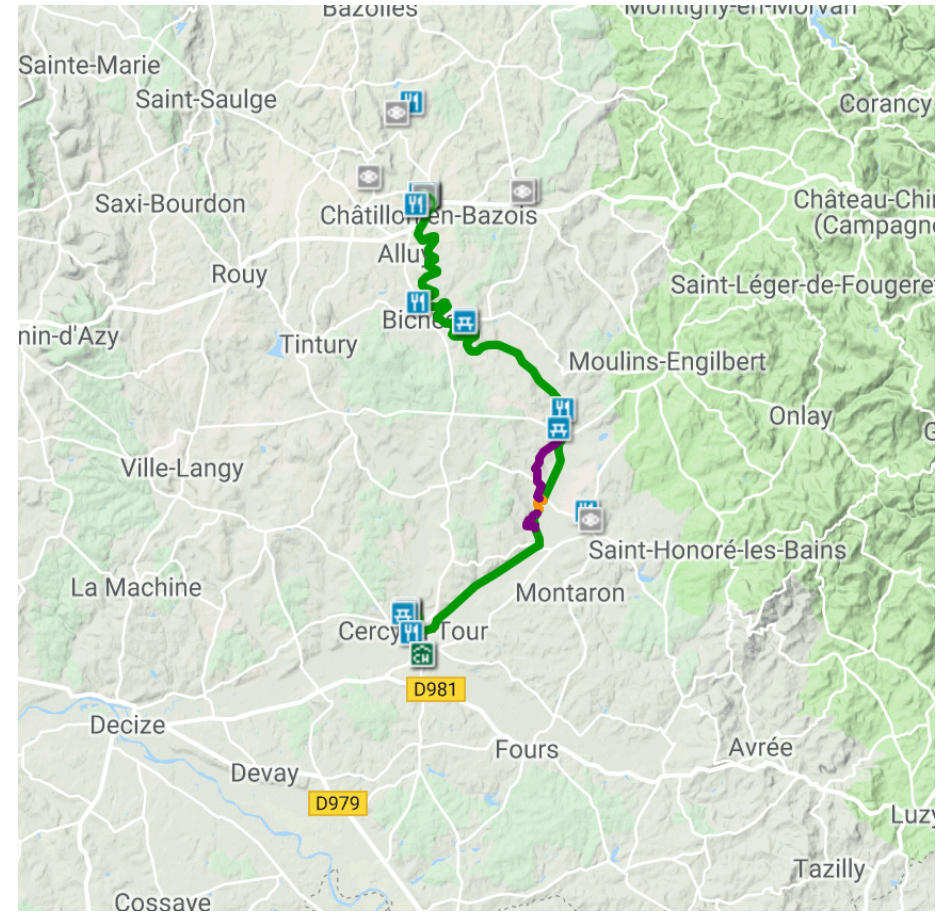
Nb passages	2017	2016	2015	2014	2013
Chatillon-en-Bazois	1120	1548	1547	1479	1354
Tronçon	15209	18818	22472	23623	21071

Les Canalous 

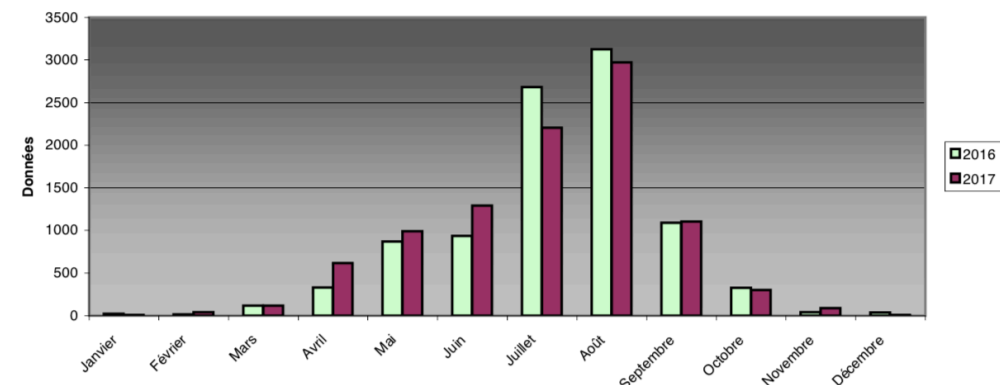
CHÂTILLON-EN-BAZOIS, ÉTAPE BUCOLIQUE SUR LE CANAL DU NIVERNAIS

A vélo ...

- Un trafic vélo limité au point de comptage de Biches, mais stable depuis 2011 aux environs de 10 000 passages
- Une offre de services limitée le long du parcours, à étoffer, notamment sur Chatillon où la halte est peu aménagée, mais propose à cadre paysager remarquable.



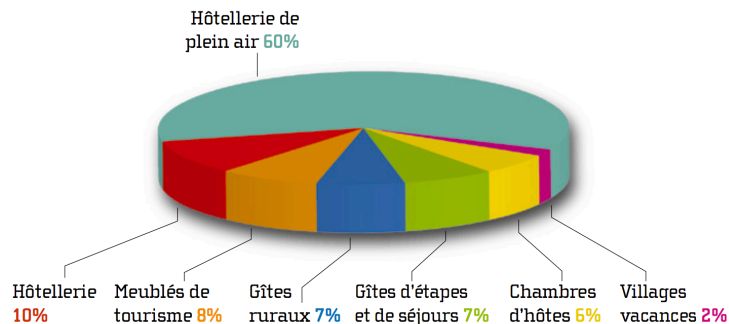
Date	Tour de Bourgogne			
	Armes	Biches	Cercy la Tour	Corbigny
janv 2017	133	9	262	56
févr 2017	369	42	214	196
mars 2017	387	116	374	233
avr 2017	1 323	618	889	1 067
mai 2017	2 196	989	1 202	1 860
juin 2017	2 347	1 293	1 620	2 262
juil 2017	3 616	2 205	2 162	2 998
août 2017	4 673	2 970	2 883	3 840
sept 2017	2 024	1 103	1 254	1 654
oct 2017	1 096	302	817	695
nov 2017	421	88	307	313
déc 2017	245	4	189	187
Total 2017	18 830	9 739	12 173	15 361
Moyenne mensuelle 2017	1569	812	1014	1280
Total 2016	20246	9590	12751	15217
Moyenne mensuelle 2016	1687	799	1063	1268
Evolution 2016/2017 (Sur moyenne mensuelle)	-6.99%	1.55%	-4.53%	0.95%



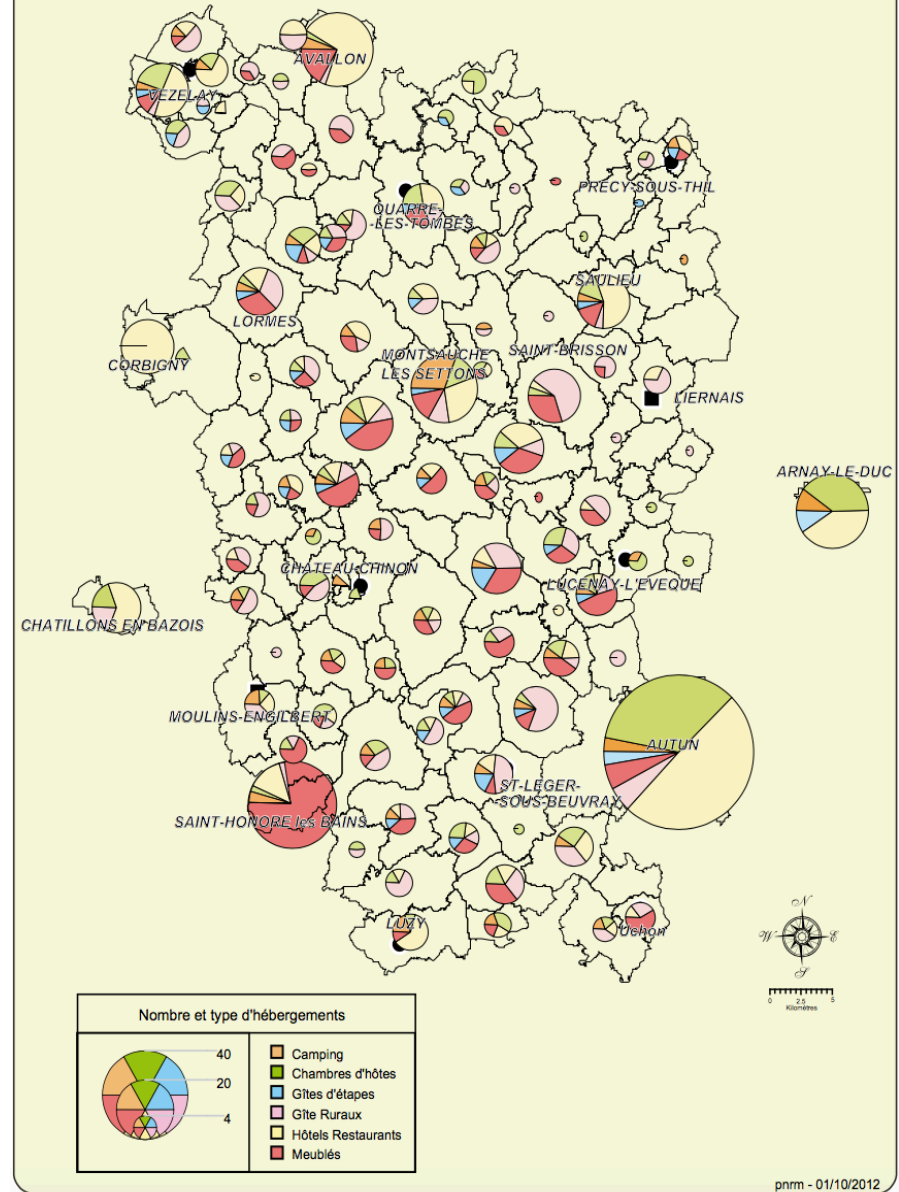
CHÂTILLON-EN-BAZOIS, COMMUNE ASSOCIÉE AU PNR MORVAN

- Le PNR du Morvan constitue une entité géographique, historique et culturelle qui a du sens pour les acteurs du territoire, comme pour les visiteurs. La commune de Chatillon a souhaité y être associée même si elle n'en fait pas directement partie.
- La capacité d'accueil totale du Morvan est estimée à 77 644 lits, avec :
 - > 60 665 lits non marchands,
 - > 16 979 lits touristiques marchands.
- Les atouts touristiques du territoire sont d'abord liés à une offre nature : randonnée pédestre, cyclo, grande itinérance (GT Massif Central), Activités de Pleine Nature, mais aussi culture et paysages, composantes importantes de l'offre en Morvan
- Les manques : faible accessibilité tout mode confondu, une activité très saisonnière qui limite la rentabilité des hébergements, une offre d'hébergement limitée en quantité et en qualité, notamment pour les groupes (itinérance, regroupements familiaux...)

RÉPARTITION DES LITS TOURISTIQUES



Hébergements sur le territoire du Parc du Morvan



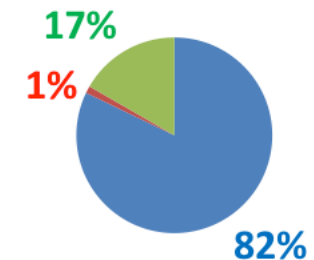
L'ACCUEIL À CHÂTILLON-EN-BAZOIS

- **1550 visiteurs accueillis en saison** au bureau d'information en centre bourg, fermé le dimanche...
- Ce sont **des touristes à plus de 80 %**, en demande d'informations sur les visites, le canal, les manifestations et **souvent s'orienter** (cartes, plans).
- L'ensemble des prestataires touristiques souligne le **manque d'information** sur l'offre touristique, les commerces et services, tant au port que dans le village : manque de signalétique, plan d'accès, panneau d'information...
- Le bureau d'information de Chatillon fait désormais partie de l'Office du Tourisme Intercommunal Bazois Loire Morvan, qui devrait prochainement déployer une stratégie de développement touristique à l'échelle intercommunale avec des moyens mis en synergie.
- Une réflexion est également en cours sur l'accueil et l'information touristique : « **quelle information donner à qui, à quel endroit, quand et comment** » ?
- **Un projet de vitrine numérique** est actuellement à l'étude avec Nièvre Tourisme, qui permettrait d'avoir une information disponible en permanence.

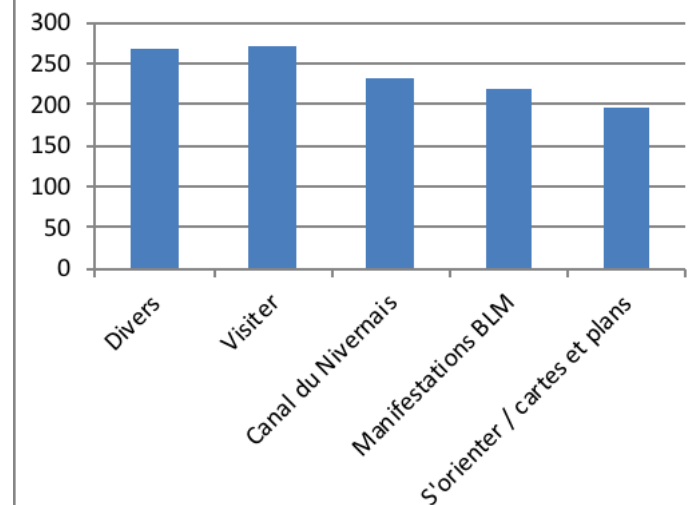


Répartition des contacts BIT Châtillon-en-Bazois 2017

■ Touristes ■ Curistes ■ Locaux



Demandes 2017 Châtillon-en-Bazois



UNE OFFRE D'HÉBERGEMENT TOURISTIQUE DIVERSIFIÉE, À CONFORTER

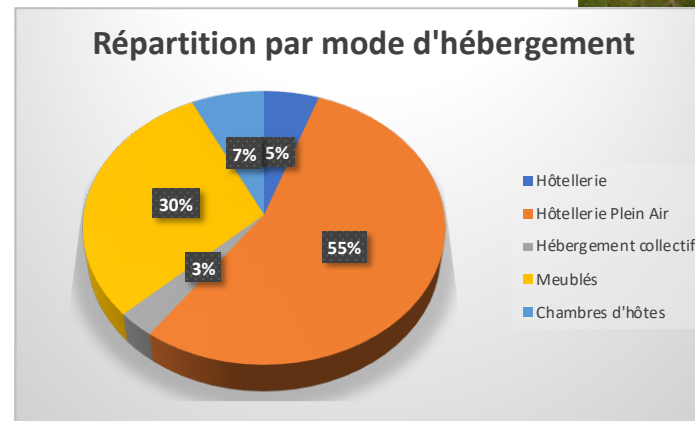
Dans un environnement largement dominé par l'hôtellerie de plein air, la petite offre d'hébergement touristique de Chatillon est diversifiée, de bonne facture, voire atypique, pouvant répondre à des demandes relativement différentes :

- L'hôtel de France 2 étoiles,*
- Les chambres d'hôtes le Couvent 4 épis,*
- Les Roulottes, hébergements insolites pouvant accueillir des groupes de 50 personnes,*
- Le Foudre, hébergement plutôt collectif, mais modulable, avec de nouveaux hébergements insolites à venir,
- Sans compter l'offre « luxe » personnalisée du château de Chatillon...

Le maintien, voire le développement, de cette offre est capital pour la commune. Il nécessite une grande vigilance, en lien avec l'OT intercommunal, car trois prestataires prévoient d'arrêter prochainement leur activité*.



Mode hébergement	Lits Chatillon	Lits Bazois Loire Morvan	Lits PNR Morvan
Hôtellerie	18	266	3216
Hôtellerie Plein Air	50	2429	8859
Hébergement collectif	17	76	1571
Meublés	0	797	2408
Chambres d'hôtes	14	228	925
Total lits marchands	99	3796	16979



EN SYNTHÈSE, UN CONTEXTE TOURISTIQUE PORTEUR

OPPORTUNITÉS	MENACES
Nouvelle région Bourgogne – Franche Comté, la démarche d’accompagnement de Nièvre Tourisme, le PNR Morvan, le canal du Nivernais...	Nouvelle région Bourgogne – Franche Comté trop loin ? Multiplicité et diversité des acteurs institutionnels, quelle coordination ?
Génération papy-boom, forte demande seniors en phase avec le territoire	Avenir des systèmes de retraite à moyen terme et pouvoir d’achat des seniors ?
Clientèles « affinitaires » sur des pratiques (pédestre, trail, vélo, culturel...) ou sur des ambiances / atmosphères (immersion nature, hébergements insolites, thématiques...), des expériences	Peu de bassins de population importants à proximité : Dijon (380 000 habitants) 2h, Lyon 3h, Paris 3h30...)
1 ^{ère} activité des français en vacances : farniente, 2 ^{ème} : balade (et non randonnée), 3 ^{ème} baignade surtout en présence d’enfants.	Pas de réelle destination « campagne », quel accès à l’eau à Chatillon-en-Bazois ?
Sites touristiques à proximité (lacs, Bibracte...)	Pas de site phare à proximité, peu de loisirs ludiques, jeunes.
Potentiel itinérance (en étoile et au long cours), à pied et à vélo (potentiel Vélo Assistance Electrique) -> Canal du Nivernais = une destination	Concurrence forte sur l’itinérance, tous les territoires français sont en mesure d’en proposer...
Loi NOTRe et développement de la compétence tourisme à l’échelle intercommunale, avec moyens et compétences renforcées (recrutement en cours d’un animateur numérique de territoire à l’OT).	Limites / contraintes des NTIC : investissement humain et financier, nécessité de BDD, maîtrise de l’e-réputation, nouvelles compétences (community manager sur les réseaux sociaux...)

EN SYNTHÈSE, UNE ATTRACTIVITÉ « À SOIGNER »

FORCES	FAIBLESSES
Une entrée champêtre sur Chatillon qui change des entrées et sorties de ville de la « France moche »	Pas d'accès direct depuis les grands axes, pas de bassin de population important à proximité...
Un vrai village de campagne, resté dans son jus, dans un cadre paysager de qualité : une image « idyllique » de la campagne française (château, jardin, canal, église...)	En dehors du temps, manque d'animation, de modernité
Un tissu de commerces et de services qui reste important pour une petite ville.	La rue principale est plutôt dédiée à la voiture, mal séquencée et peu propice à la balade de touristes souvent à pied ou en vélo.
Une offre d'hébergement diversifiée et de qualité en phase avec les attentes d'aujourd'hui	Des prestataires vieillissants et des offres qu'il va falloir conforter et adapter aux attentes de demain
Des zones à fort potentiel tourisme et loisirs : le port // le canal, l'espace en bord d'Aron	Peu d'équipement et de services au port, une zone loisirs en cœur de village construite au coup par coup sans cohérence et plus ou moins bien entretenue (très mauvais retour sur l'aire d'accueil)
	Manque d'information touristique au port, manque de signalisation vers et dans le centre-ville
Une conscience municipale de l'importance de l'activité touristique pour maintenir un certain niveau de commerces et services.	Conscience plus ou moins partagée par les habitants, qu'il faut réconcilier avec les touristes. Nécessité pour la commune d'agir en soutien des prestataires.

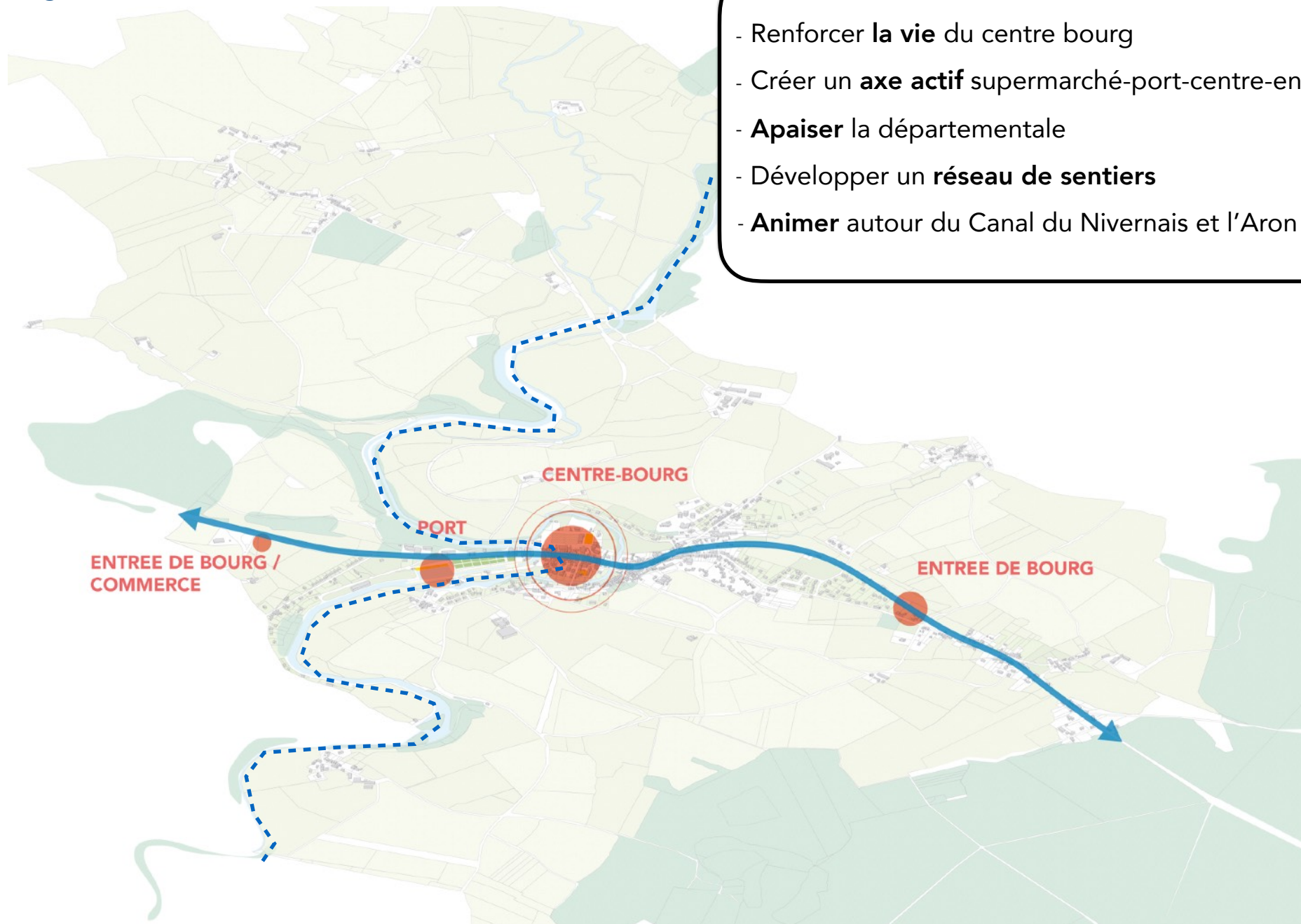


ENJEUX

UNE COLONNE VERTÉBRALE POUR LE VILLAGE

Enjeux à grande échelle

- Renforcer la **vie** du centre bourg
- Créer un **axe actif** supermarché-port-centre-entrée de bourg
- **Apaiser** la départementale
- Développer un **réseau de sentiers**
- **Animer** autour du Canal du Nivernais et l'Aron

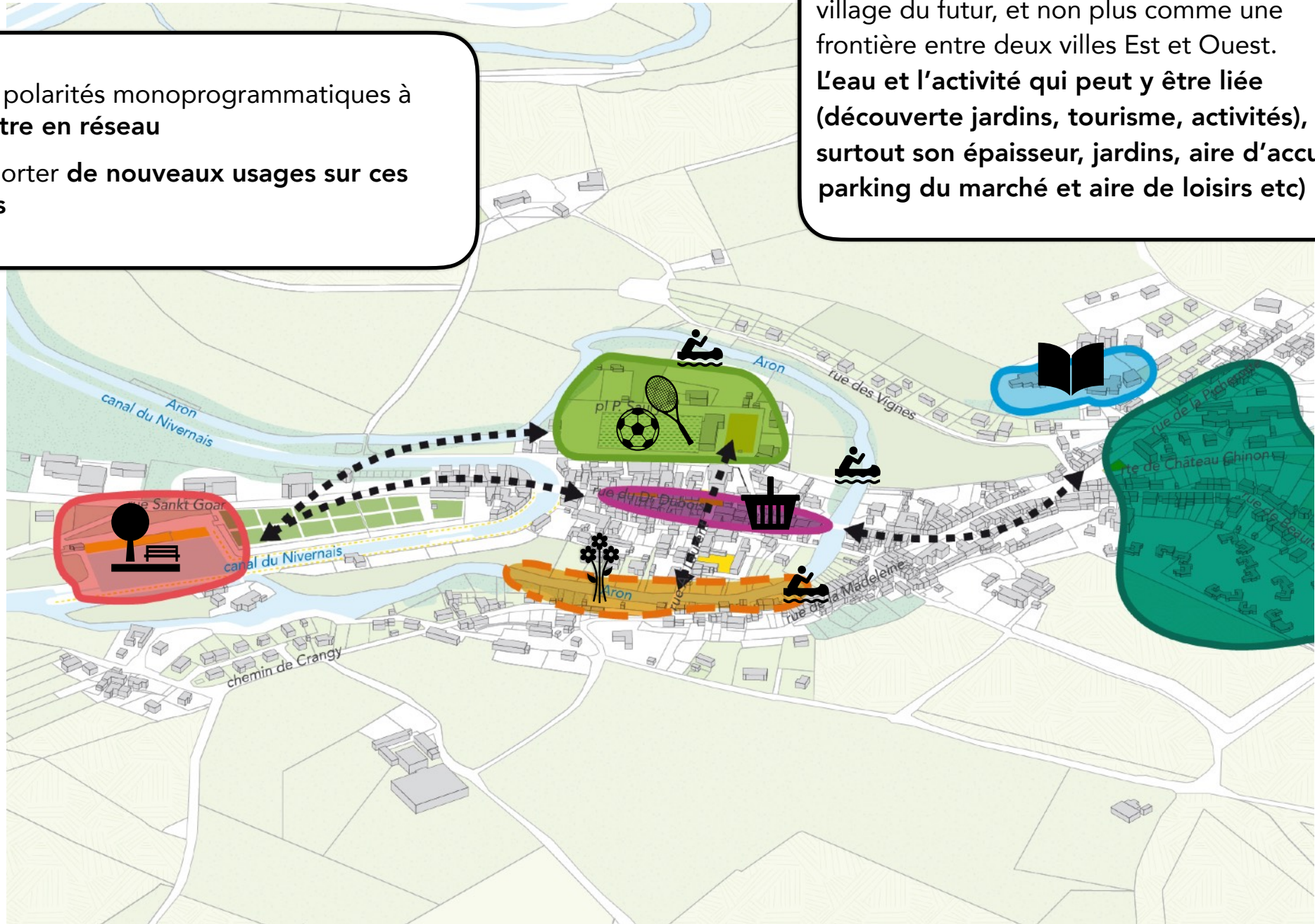


METTRE EN RÉSEAU ET ANIMER

Enjeux à petite échelle

- Des polarités monoprogrammatiques à mettre en réseau
- Apporter de nouveaux usages sur ces liens

Affirmer la boucle de l'Aron comme le lien du village du futur, et non plus comme une frontière entre deux villes Est et Ouest.
L'eau et l'activité qui peut y être liée (découverte jardins, tourisme, activités), mais surtout son épaisseur, jardins, aire d'accueil, parking du marché et aire de loisirs etc)

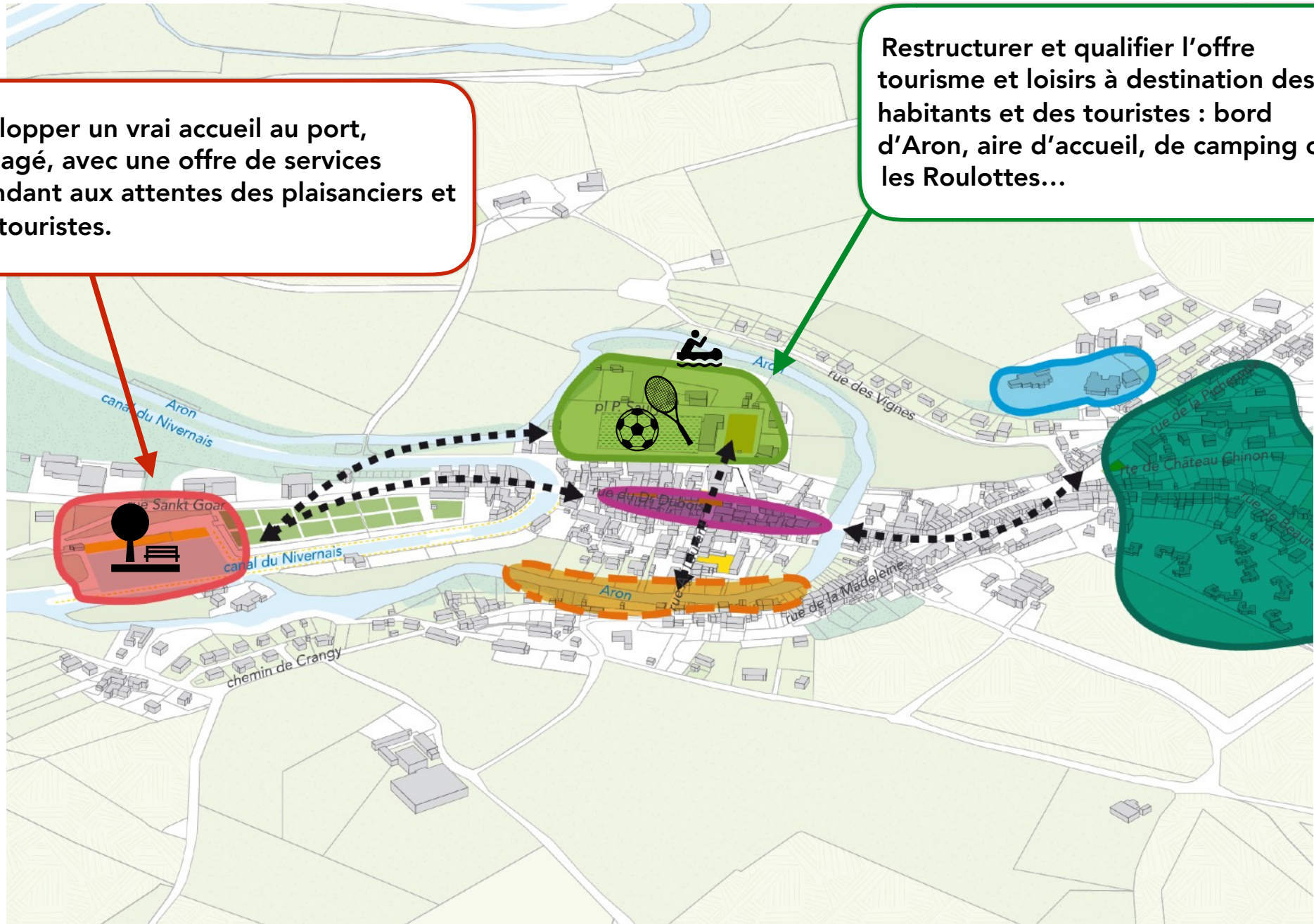


DEUX POLARISÉS TOURISME ET LOISIRS À QUALIFIER

Enjeux à petite échelle

Développer un vrai accueil au port, aménagé, avec une offre de services répondant aux attentes des plaisanciers et cyclotouristes.

Restructurer et qualifier l'offre tourisme et loisirs à destination des habitants et des touristes : bord d'Aron, aire d'accueil, de camping car, les Roulotte...



PROJETS EN COURS « VILLAGE DU FUTUR »

Des dynamiques existantes à valoriser et à intégrer

Appel à photos



Valorisation des remparts avec des panneaux explicatifs



Jardin partagé sur le Port
(association Coup d'pouce)





RETOUR SUR LA CONCERTATION

LA CONCERTATION EN IMAGES



LA CONCERTATION EN IMAGES

4 ateliers, 4 thématiques

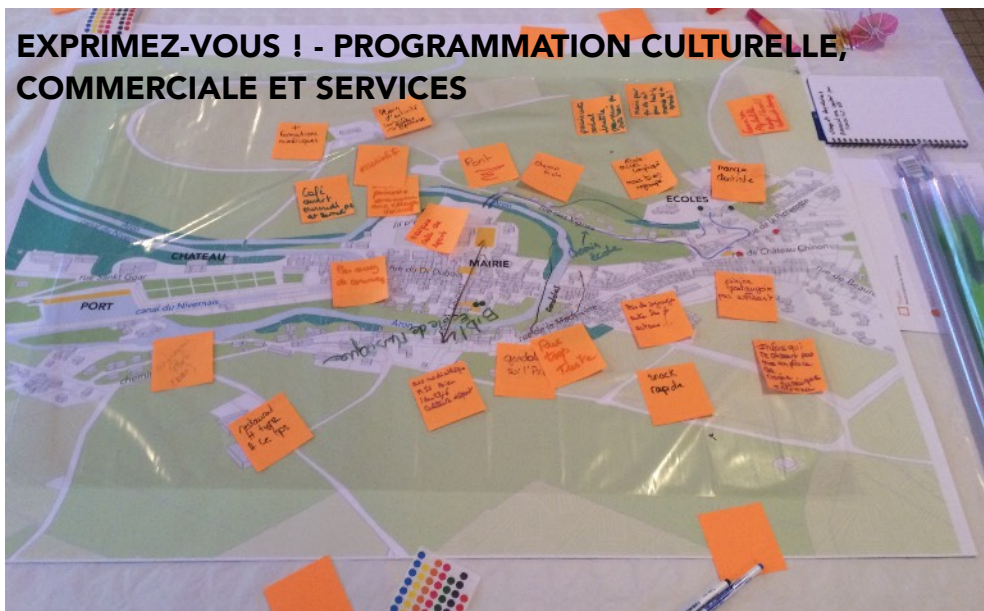
D'ACCORD / PAS D'ACCORD



EXPRIMEZ-VOUS ! - PAYSAGE ET TOURISME



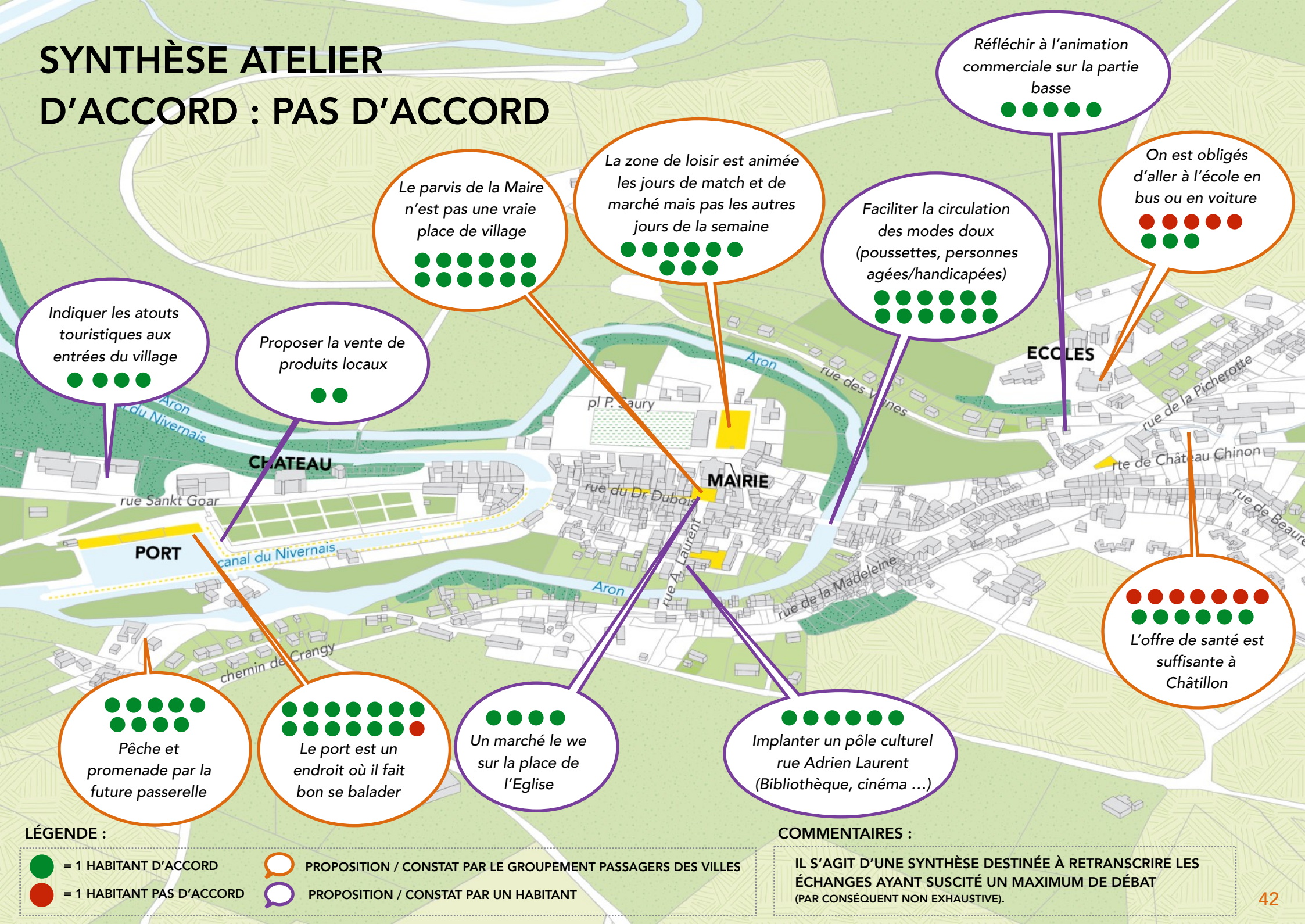
EXPRIMEZ-VOUS ! - PROGRAMMATION CULTURELLE, COMMERCIALE ET SERVICES



ET SI ... ?

SYNTHÈSE ATELIER

D'ACCORD : PAS D'ACCORD



Indiquer les atouts touristiques aux entrées du village
●●●●

Proposer la vente de produits locaux
●●

Le parvis de la Maire n'est pas une vraie place de village
●●●●●●
●●●●●●

La zone de loisir est animée les jours de match et de marché mais pas les autres jours de la semaine
●●●●●●
●●●●

Faciliter la circulation des modes doux (poussettes, personnes âgées/handicapées)
●●●●●●
●●●●●●

Réfléchir à l'animation commerciale sur la partie basse
●●●●●●

On est obligés d'aller à l'école en bus ou en voiture
●●●●●●
●●●●

●●●●●●
●●●●●●
Pêche et promenade par la future passerelle

●●●●●●
●●●●●●
●●●●●●
Le port est un endroit où il fait bon se balader

●●●●●●
Un marché le we sur la place de l'Eglise

●●●●●●
Implanter un pôle culturel rue Adrien Laurent (Bibliothèque, cinéma ...)

●●●●●●
●●●●●●
L'offre de santé est suffisante à Châtillon

LÉGENDE :

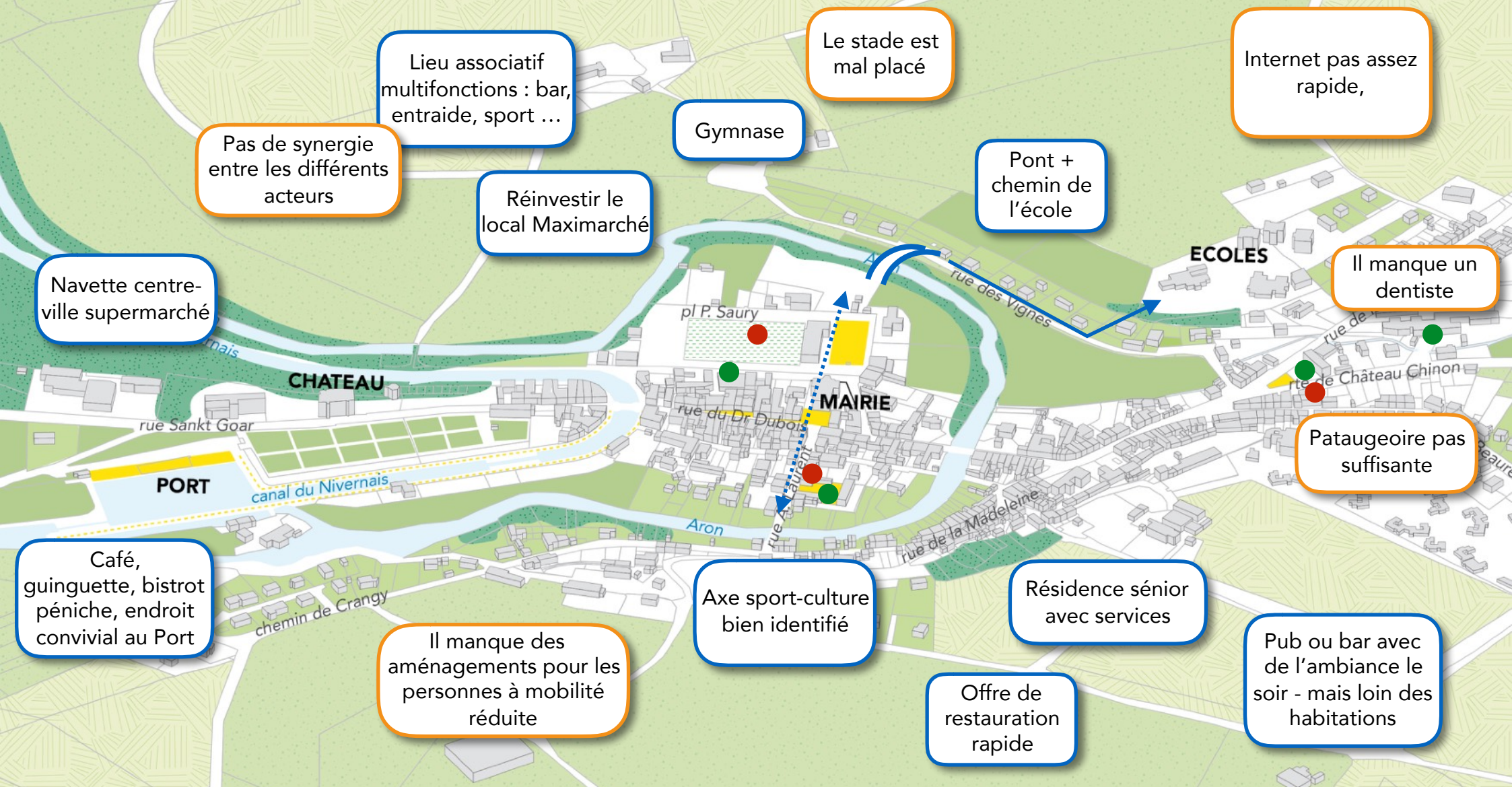
- = 1 HABITANT D'ACCORD
- = 1 HABITANT PAS D'ACCORD
- = PROPOSITION / CONSTAT PAR LE GROUPEMENT PASSAGERS DES VILLES
- = PROPOSITION / CONSTAT PAR UN HABITANT

COMMENTAIRES :

IL S'AGIT D'UNE SYNTHÈSE DESTINÉE À RETRANSCRIRE LES ÉCHANGES AYANT SUSCITÉ UN MAXIMUM DE DÉBAT (PAR CONSÉQUENT NON EXHAUSTIVE).

SYNTHÈSE ATELIER

EXPRIMEZ-VOUS ! - CULTURE, COMMERCE ET SERVICE



Lieu associatif multifonctions : bar, entraide, sport ...

Le stade est mal placé

Internet pas assez rapide,

Pas de synergie entre les différents acteurs

Gymnase

Pont + chemin de l'école

Réinvestir le local Maximarché

Il manque un dentiste

Navette centre-ville supermarché

CHATEAU

MAIRIE

ECOLES

Pataugeoire pas suffisante

PORT

Café, guinguette, bistrot péniche, endroit convivial au Port

Axe sport-culture bien identifié

Résidence sénior avec services

Il manque des aménagements pour les personnes à mobilité réduite

Offre de restauration rapide

Pub ou bar avec de l'ambiance le soir - mais loin des habitations

LÉGENDE :

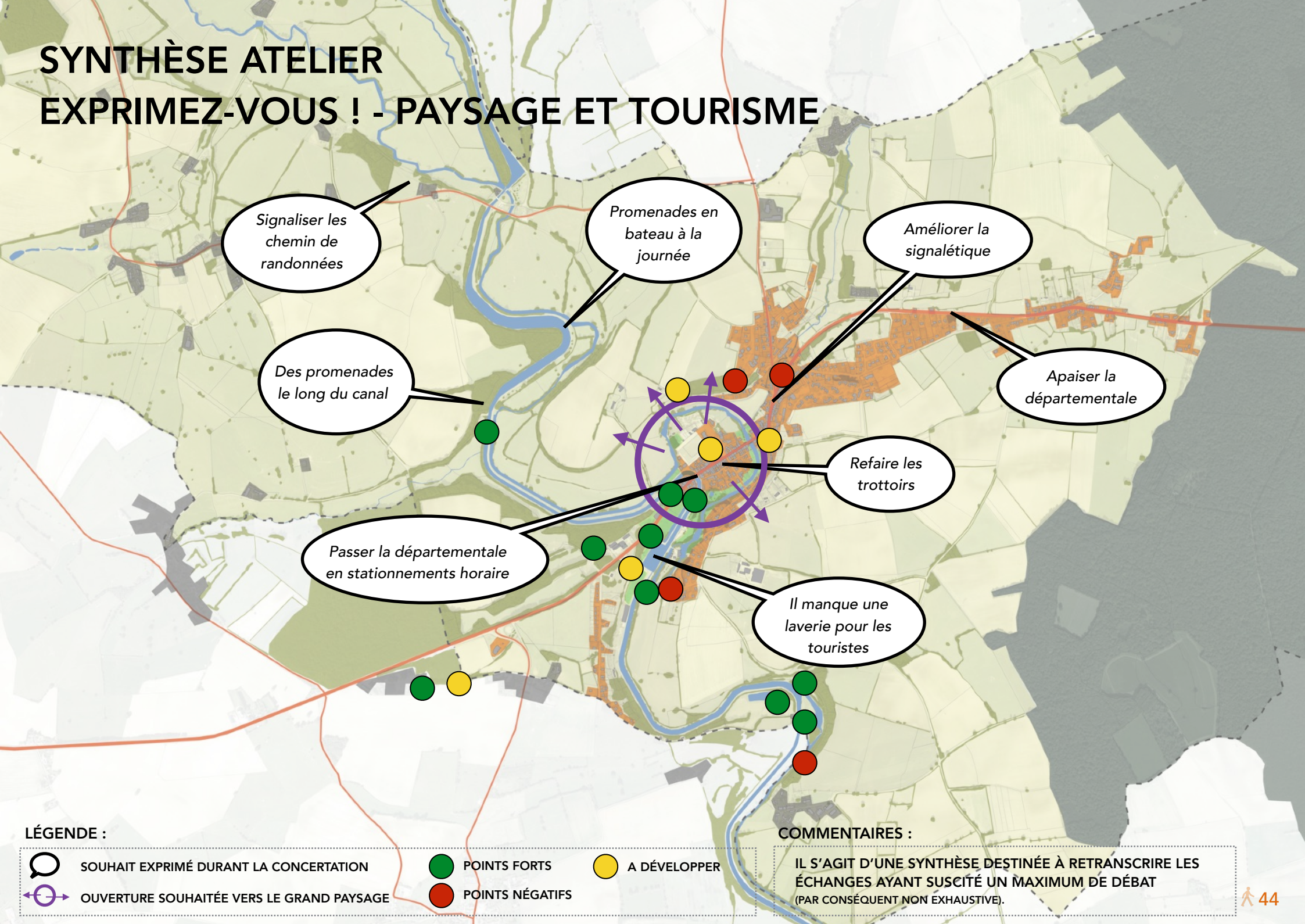
- LES +
- LES -
- ÉLÉMENTS SOUHAITÉS PAR LES HABITANTS
- ÉLÉMENTS DÉPLORÉS PAR LES HABITANTS

COMMENTAIRES :

IL S'AGIT D'UNE SYNTHÈSE DESTINÉE À RETRANSCRIRE LES ÉCHANGES AYANT SUSCITÉ UN MAXIMUM DE DÉBAT (PAR CONSÉQUENT NON EXHAUSTIVE).

SYNTHÈSE ATELIER

EXPRIMEZ-VOUS ! - PAYSAGE ET TOURISME



Signaliser les chemin de randonnées

Promenades en bateau à la journée

Améliorer la signalétique

Des promenades le long du canal



Apaiser la départementale

Passer la départementale en stationnements horaire

Refaire les trottoirs

Il manque une laverie pour les touristes

LÉGENDE :

-  SOUHAIT EXPRIMÉ DURANT LA CONCERTATION
-  POINTS FORTS
-  A DÉVELOPPER
-  OUVERTURE SOUHAITÉE VERS LE GRAND PAYSAGE
-  POINTS NÉGATIFS

COMMENTAIRES :

IL S'AGIT D'UNE SYNTHÈSE DESTINÉE À RETRANSCRIRE LES ÉCHANGES AYANT SUSCITÉ UN MAXIMUM DE DÉBAT (PAR CONSÉQUENT NON EXHAUSTIVE).